

### Commune d'Andeville

Risques naturels, risques industriels, défense incendie et sécurité routière doivent être au cœur des préoccupations des auteurs des documents d'urbanisme à qui il appartient de fixer les conditions d'un développement de l'urbanisation assurant la protection des personnes et des biens.

Le risque majeur est la possibilité d'un événement naturel ou créé par l'action de l'homme, dont les effets peuvent mettre en jeu la vie d'un grand nombre de personnes, occasionner des dommages importants et dépasser les capacités de réaction de notre société.

Un risque majeur est caractérisé par sa faible fréquence et par son énorme gravité. Son existence est liée à deux facteurs :

- ✓ d'une part à la présence d'un événement, qui est la manifestation d'un phénomène naturel ou anthropique ;
- ✓ d'autre part à l'existence d'enjeux, qui représentent

l'ensemble des personnes et des biens (ayant une valeur monétaire ou non) pouvant être affectés par ce phénomène.

Concrètement, l'élaboration du plan local d'urbanisme doit être l'occasion :

- ✓ d'améliorer la connaissance du risque en compléments des études réalisées par l'État ;
- ✓ de procéder à un état des lieux de la défense incendie sur la commune ;
- ✓ de procéder à un diagnostic sécurité routière ;
- ✓ d'informer la population ;
- ✓ de fixer, à travers le zonage et le règlement du plan local d'urbanisme, des règles de construction interdisant l'augmentation des enjeux dans les zones à risque ;
- ✓ de programmer la réalisation d'équipements ou d'aménagements ayant pour objet de diminuer la vulnérabilité des zones exposées.

L'ensemble des informations issues du site Géorisques du Ministère de la Transition Écologique et Solidaire concernant la commune d'Andeville est consultable à l'adresse suivante : [lien vers Géorisques](#).

### Les Risques Naturels

Différentes études ont été réalisées concernant les risques naturels dans le département de l'Oise, celles-ci sont accessibles sur le [site de la Préfecture de l'Oise](#).

Les cartographies concernant les risques naturels sont consultables dans l'atlas des risques naturels majeurs disponible sur Internet à l'adresse suivante : [lien vers la cartothèque du site de la Préfecture de l'Oise](#) et pour ce qui a trait au retrait-gonflement des argiles, ainsi qu'à la présence de cavités, à l'adresse suivante : [lien vers la cartothèque du site de la Préfecture de l'Oise - inventaire des cavités et mouvements de terrain associés](#).

### Plans de Prévention des Risques Naturels

La commune d'Andeville n'est concernée par aucun Plan de Prévention des Risques Naturels.

### Catastrophes naturelles

Les données ci-dessous sont extraites du site Géorisques :

Date	Événement	Arrêté de catastrophe naturelle	Parution au JO
25/12/1999 au 29/12/1999	Inondations, coulées de boue et mouvements de terrain	29/12/1999	30/12/1999
31/05/16	Inondations et coulées de boue	26/07/2016	12/08/2016

## Inondations

Les informations relatives aux inondations sont consultables sur le site Internet du Ministère de la Transition Écologique et Solidaire (*MTE*) : [lien vers le site du MTE - prévention des risques](#) et sur le site de la Direction Régionale et Interdépartementale de l'Environnement et de l'Énergie (*DRIEE*) d'Île-de-France : [lien vers le site de la DRIEE d'Île-de-France](#).

### Directive Inondations :

Face au bilan catastrophique des inondations en Europe au cours des dernières décennies, la Commission Européenne s'est mobilisée en adoptant en 2007 la directive 2007/60/CE relative à l'évaluation et à la gestion des risques d'inondation, dite « Directive Inondations ».

### Stratégie Nationale de Gestion des Risques d'Inondation (SNGRI) :

Sur notre territoire, l'État a repris les objectifs de cette directive dans la Loi portant Engagement National pour l'Environnement (*LENE*) du 12 juillet 2010 (dite « loi Grenelle II ») et a choisi d'encadrer la mise en œuvre de cette directive par une Stratégie Nationale de Gestion des Risques d'Inondation (*SNGRI*), fondée sur des valeurs de responsabilité, de solidarité et de proportionnalité. Elle a été arrêtée le 07 octobre 2014 par les Ministres de l'Écologie, de l'Intérieur, de l'Agriculture et du Logement.

La stratégie nationale fixe trois grands objectifs :

- augmenter la sécurité des populations ;
- réduire le coût des dommages ;
- raccourcir fortement le délai de retour à la normale des territoires sinistrés.

### Évaluation Préliminaire des Risques Inondation (EPRI) :

Première étape de la Directive Inondation, cette évaluation donne une photographie homogène de chaque bassin hydrographiques afin d'identifier les enjeux de différentes natures (*personnes, biens, activités, etc*) en zone potentiellement inondable. La première édition s'est achevée en décembre 2011 et sera révisée d'ici décembre 2018.

Elle renseigne sur les inondations du passé et sur le risque actuel :

- l'impact des inondations historiques au travers de quelques événements représentatifs ;
- l'exposition actuelle des enjeux aux événements majeurs : pour ce faire, les enjeux (*population, emplois, bâti, etc*) présents dans une enveloppe approchée des événements extrêmes sont comptabilisés et représentés sur des cartes.

La commune d'Andeville fait partie du bassin Seine-Normandie, dont l'EPRI a été arrêté le 20 décembre 2011 par le Préfet d'Île-de-France, coordinateur du bassin.

### Plans de Gestion des Risques d'Inondation (PGRI) :

Le Plan de Gestion du Risque Inondation (*PGRI*) est au cœur de la mise en œuvre de la Directive Inondation. Cet outil stratégique définit à l'échelle de chaque grand bassin (*district hydrographique*) les priorités en matière de gestion du risque d'inondation. Dans le cadre de la Directive Inondations et en déclinaison de la SNGRI, un PGRI a été élaboré sur chaque district sous l'autorité du préfet coordinateur de bassin en lien avec les parties prenantes.

Ce plan traite de l'ensemble des aspects de la gestion des inondations :

- la prévention des inondations au regard de la gestion équilibrée et durable de la ressource en eau ;
- la surveillance, la prévision et l'information sur les phénomènes d'inondation ;
- l'information préventive, l'éducation, la résilience et la conscience du risque.

Il vise ainsi à intégrer la prise en compte et la gestion du risque d'inondation dans toutes les politiques du territoire.

Les 13 PGRI français ont été approuvés et publiés au journal officiel n° 0296 du 22 décembre 2015 entrés en vigueur au lendemain de leur publication seront mis à jour tous les 6 ans dans un cycle d'amélioration continue voulu par la « Directive Inondations ».

Le PGRI 2016-2021 du bassin Seine-Normandie a été approuvé le 07 décembre 2015 : [arrêté du 07 décembre 2015 portant approbation du PGRI Seine-Normandie](#).

Stratégies locales de gestion des risques d'inondation :

Les stratégies locales de gestion des risques d'inondation sont élaborées sur les Territoires à Risque important d'Inondation (*TRI*). Elles s'inscrivent dans le cadre fixé par la SNGRI présentés le 10 juillet 2014 et les PGRI élaborés à l'échelle des grands bassins hydrographiques : [lien vers le site du Ministère de la Transition Écologique et Solidaire](#). L'arrêté fixant la liste des stratégies locales de gestion des risques d'inondation à élaborer pour les TRI du bassin de la Seine et des cours d'eau côtiers normands a été signé le 08 décembre 2014.

Les stratégies locales doivent comporter :

- la synthèse de l'EPRI dans son périmètre ;
- les cartes des surfaces inondables et les cartes des risques d'inondation pour le TRI inclus dans son périmètre ;
- les objectifs fixés par le PGRI pour les TRI inclus dans son périmètre.

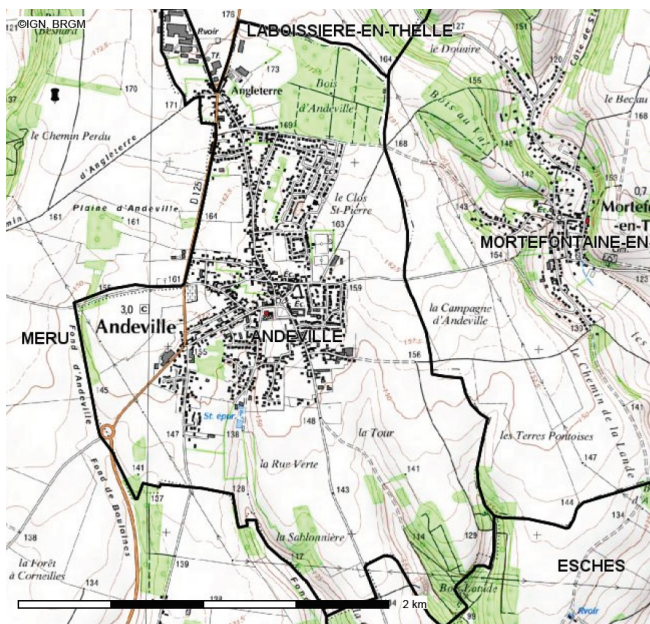
La commune d'Andeville n'est pas concernée par un TRI.

## **Cavités souterraines et mouvements de terrain**

Le Bureau de Recherche Géologiques et Minières (*BRGM*) a réalisé en octobre 2011 un inventaire des [cavités souterraines](#) du département de l'Oise.

Aucune cavité souterraine n'a été recensée sur la commune : [la fiche communale](#).

Aucun mouvement de terrain n'a été recensé sur la commune : [la fiche communale](#).



**Mouvements de terrain**

- ▼ Chute de blocs / Eboulement
- ★ Coulée
- ⬇ Effondrement
- ▨ Erosion de berges
- ⊛ Glissement

**Cavités souterraines hors mines**

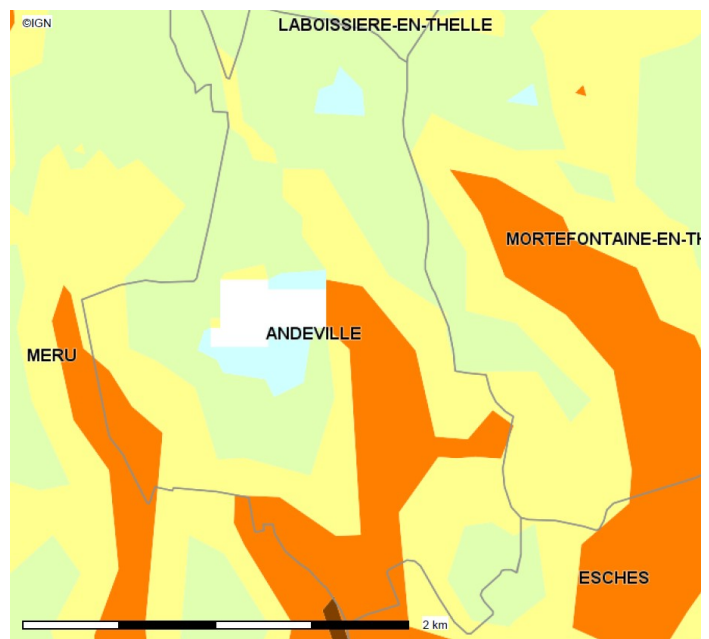
- ▲ carrière
- cave
- indéterminé
- ▲ naturelle
- ⊕ ouv militaire
- ⊕ ouvrage civil

## Coulées de boue et remontées de nappe

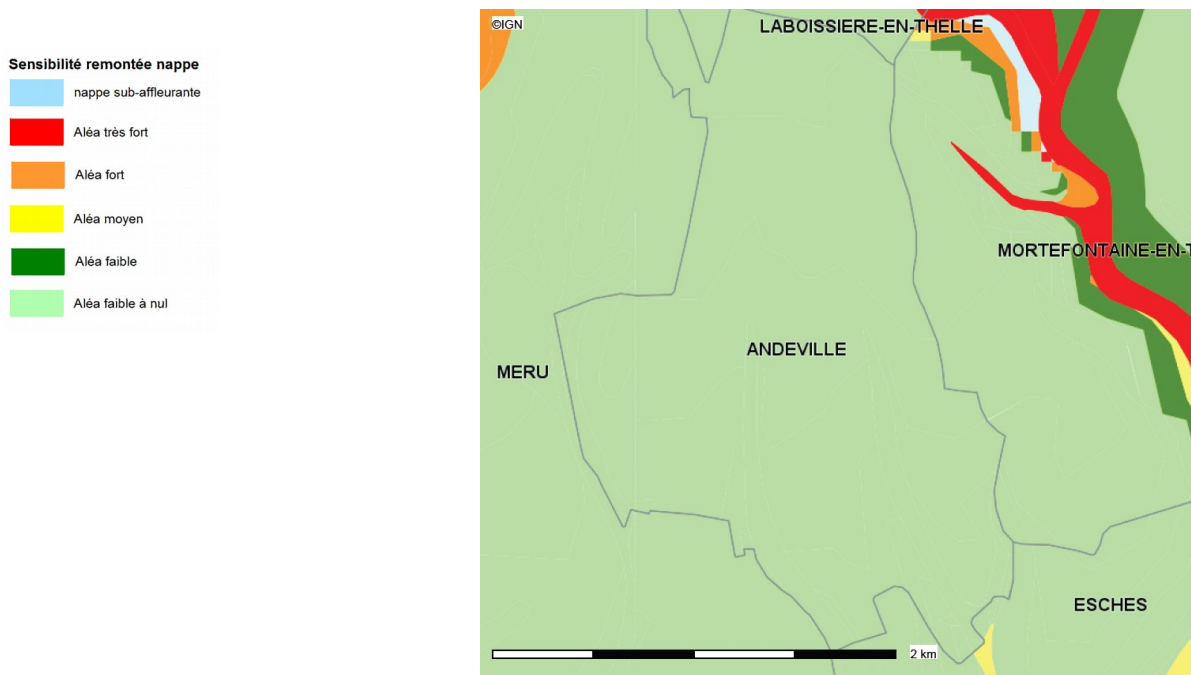
La coulée de boue est un mouvement rapide d'une masse de matériaux remaniés, à forte teneur en eau et de consistance plus ou moins visqueuse. Elle prend fréquemment naissance dans la partie aval d'un glissement de terrain ou dans les terrains mis à nu par les activités humaines. Les matériaux susceptibles de perdre ainsi leur cohésion sont des argiles, des limons, des sols, des roches décomposées ou des éboulis fins (*source : Géorisques*).

**Aléa coulées de boue**

- Très fort
- Fort
- Moyen
- Faible
- Faible à nul



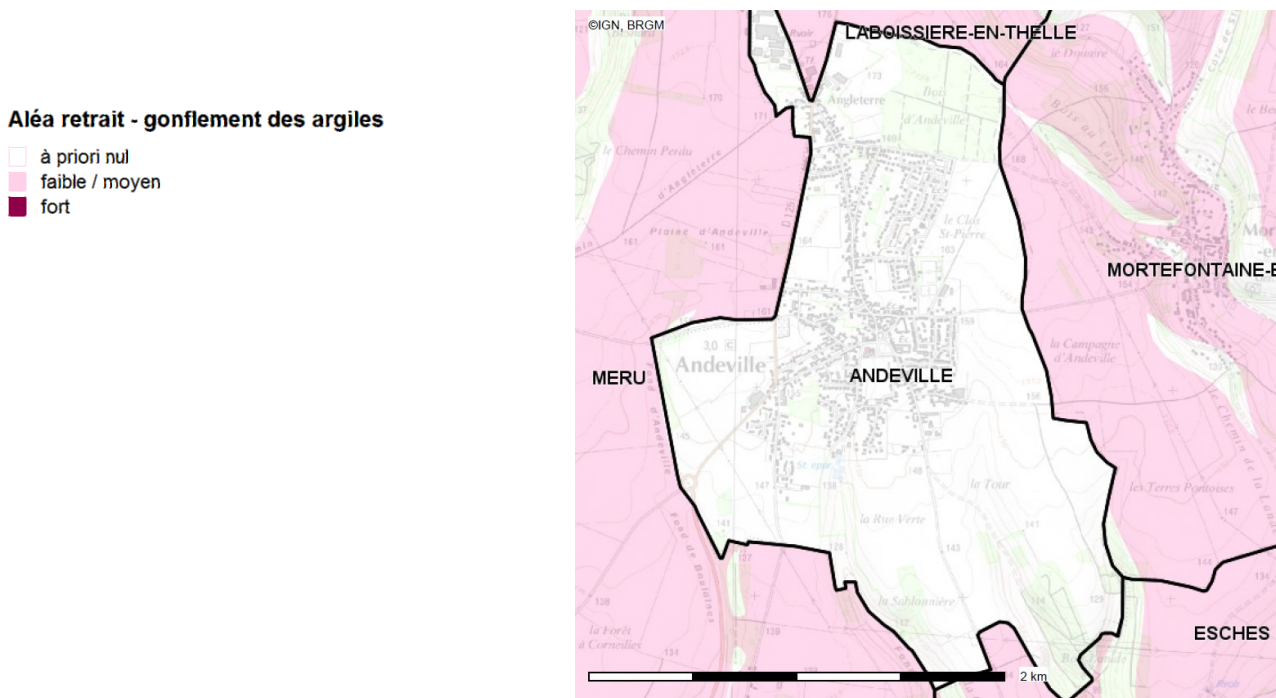
La commune d'Andeville est concernée par des aléas faibles à forts de coulées de boue. Ces informations sont disponibles sur les sites : [lien vers Géorisques](#) et [lien vers la cartothèque du site de la Préfecture de l'Oise](#).



La commune d'Andeville est concernée par un aléa faible de remontées de nappe. Plus d'informations sont disponibles sur les sites : [lien vers site du BRGM](#) et [lien vers la cartothèque du site de la Préfecture de l'Oise](#).

### Retrait gonflement des sols argileux

La commune d'Andeville est concernée par un aléa nul de retrait-gonflement des argiles, localisés sur tout ou partie de son territoire. Cette information est disponible sur le site du BRGM à l'adresse suivante : [lien vers Géorisques - retrait-gonflement des argiles](#) et [lien vers la cartothèque du site de la Préfecture de l'Oise](#).



## Les Risques technologiques

### Les Plans de Prévention des Risques Technologiques (PPRT)

Ces plans concernent les établissements « Seveso » à « haut risques », dits « Seveso seuil haut » ou « Seveso avec servitude » (Seveso AS). Lorsque les mesures prises par l'exploitants d'un établissement de ce type s'avèrent insuffisantes au regard de la vulnérabilité des populations environnantes, les textes prévoient de délimiter des zones dans lesquelles le règlement du Plan de Prévention des Risques Technologiques (PPRT) peut interdire ou limiter la réalisation d'aménagements, d'extensions ou de constructions nouvelles (source : Géorisques).

La commune d'Andeville n'est concernée par aucun PPRT.

### Canalisation de matières dangereuses

La commune d'Andeville est concernée par le passage d'une canalisation de transport de matières dangereuses : une conduite de gaz naturel située au Nord du territoire communal, au sein de la zone industrielle Nord.



### Installations industrielles rejetant des polluants

Ces installations industrielles déclarent des rejets de polluant potentiellement dangereux dans l'air, l'eau ou le sol.

Aucune installation industrielle rejetant des polluants n'a été recensée sur ou à proximité de la commune.

## Les Installations Classées pour la Protection de l'Environnement (ICPE)

Toute exploitation industrielle ou agricole susceptible de créer des risques ou de provoquer des pollutions ou nuisances, notamment pour la sécurité et la santé des riverains est une « installation classée » (source : DREAL).

Les informations relatives aux Installations Classées pour la Protection de l'Environnement (ICPE) sont disponibles sur le [site du Ministère de la Transition Écologique et Solidaire](#).

Un établissement a été recensé sur le territoire communal : [la fiche ICPE de la commune](#).

Historique ICPE et carrières :

Numéro	Raison sociale	Nom	Ouvert le	Commune	Lieu dit
19690292	Accumulateurs MAHIEU	Accumulateurs MAHIEU	11/09/1969	ANDEVILLE	
20090206	ALPHA COLOR	ALPHA COLOR	26/02/2009	ANDEVILLE	60, route de Noailles
19750143	AMBLES	AMBLES	16/06/1975	ANDEVILLE	
19990018	AUGER BAUDIER BOUREL PLASTIQUES	AUGER BAUDIER BOUREL PLASTIQUES	05/02/1999	ANDEVILLE	ZI ANGLETERRE
19690166	BEURAIN Antony	BEURAIN Antony	21/06/1969	ANDEVILLE	9 rue des 17 martyrs
19570930	BLANPIN ET THIBON	BLANPIN ET THIBON	30/09/1957	ANDEVILLE	
19770077	BOUTON Daniel	BOUTON Daniel	18/03/1977	ANDEVILLE	25 rue du docteur Gey
19720154	BRECHE Jean-Pierre	BRECHE Jean-Pierre	07/09/1972	ANDEVILLE	Zone industrielle de l'Angleterre
19860097	BRIAND	BRIAND	12/05/1987	ANDEVILLE	Zone Industrielle
19690507	DANGOISSE Marceau	DANGOISSE Marceau	05/07/1969	ANDEVILLE	
19760388	DENEVE Guy	DENEVE Guy	08/11/1976	ANDEVILLE	Rue marchand herbert
19900278	DRAULT Patrick	DRAULT Patrick	27/09/1990	ANDEVILLE	parcelle section A 994 P
19730248	FERO	FERO	10/09/1974	ANDEVILLE	9 rue georges PETIT
19590512	GALLY Jacques	GALLY Jacques	05/12/1959	ANDEVILLE	
19640282	GARLIN JACQUES	GARLIN JACQUES	31/08/1964	ANDEVILLE	
19730281	GAUTRON J.C	GAUTRON J.C	09/07/1973	ANDEVILLE	Zone industrielle
19840057	GUEVEL Gilbert	GUEVEL Gilbert	27/03/1984	ANDEVILLE	ZI D'ANGLETERRE
19820253	Harbaoui Béchu	Harbaoui Béchu	02/12/1982	ANDEVILLE	28 rue charles Boudeville
19980607	I.V.B	I.V.B	06/07/1998	ANDEVILLE	
19740004	KOU Jean	KOU Jean	13/02/1974	ANDEVILLE	CD 125
20030166	L'INDUSTRIELLE DE SECURITE	DE L'INDUSTRIELLE DE SECURITE	21/02/2003	ANDEVILLE	17, rue Berthelot
19730203	MERCERIE DE MARQUE	MERCERIE DE MARQUE	22/05/1973	ANDEVILLE	Lieu dit LE MOULIN
19900030	MORCHAIN Jacky	MORCHAIN Jacky	21/03/1995	ANDEVILLE	Zone industrielle d'anglet
19830411	OMEGA	OMEGA	11/04/1983	ANDEVILLE	
19690334	ORFEVRE D ERCUIS	ORFEVRE D ERCUIS	07/10/1969	ANDEVILLE	
20000128	ORION	ORION	11/03/2000	ANDEVILLE	19 rue de l'Abbé Gueule
20110168	PICARD Hugues	PICARD Hugues	15/03/2011	ANDEVILLE	15 rue des 17 Martyrs
19960285	PLASTIREMO	PLASTIREMO	22/01/1997	ANDEVILLE	route de Méru
19830069	PLASTIREMO	PLASTIREMO	07/07/1983	ANDEVILLE	Chemin de Boulaines
19660174	POLZAR	RESITHENE	18/06/1966	ANDEVILLE	
19750372	PROCHICA	PROCHICA	15/06/1976	ANDEVILLE	Zone industrielle d'anglet
19500816	SAJOT Mauricette	SAJOT Mauricette	16/08/1950	ANDEVILLE	
20090332	SDMI	SDMI	21/04/2009	ANDEVILLE	60, rue de Noailles
19860086	SOMATER CONDITIONNEMENTS	SOMATER CONDITIONNEMENTS	13/05/1986	ANDEVILLE	
19790291	SURPA	SURPA	26/11/1979	ANDEVILLE	ZONE ANGLETERRE
19750309	VERRERIE SOUFFLÉE MÉCANIQUE	DE LA VERRERIE SOUFFLÉE MÉCANIQUE	13/10/1975	ANDEVILLE	Zone industrielle
19800125	Villareal	Villareal	06/08/1980	ANDEVILLE	
19890236	WIMET Jean	WIMET Jean	08/08/1989	ANDEVILLE	11/13 rue de l'abbé gueul

## Sites et sols d'activités industrielles

Un site pollué est un site qui, du fait d'anciens dépôts de déchets ou infiltration de substances polluantes, présente une pollution susceptible de provoquer une nuisance ou un risque pérenne pour les personnes ou l'environnement.

Aucun site pollué ou potentiellement pollué n'a été recensé sur le territoire communal (*base de données BASOL - [lien vers Basol](#)*).

La réalisation d'inventaires historiques régionaux des sites industriels et activités de services, en activité ou non, s'est accompagnée de la création de la base de données nationale BASIAS.

35 sites industriels et d'activités de services ont été recensés sur le territoire communal (*base de données BASIAS - [lien vers Basias](#)*) : [la fiche Basias de la commune](#).

*(Fiche mise à jour le 09 juillet 2018 - © DDT de l'Oise)*